

Leseprobe

Juliet Diaz

Plant Witchery – Entdecke die Magie der Pflanzen

Das große Handbuch der
grünen Hexenkunst. 200
Pflanzen von A-Z und ihre
Anwendung

Bestellen Sie mit einem Klick für 22,00 €



Seiten: 416

Erscheinungstermin: 27. September 2021

Mehr Informationen zum Buch gibt es auf

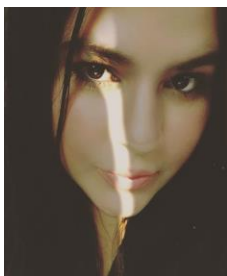
www.penguinrandomhouse.de

Inhalte

- Buch lesen
- Mehr zum Autor

Zum Buch

Jede Pflanze hat eine einzigartige Persönlichkeit und Weisheit, die ihr innewohnt. Sind wir bereit, ihr zuzuhören und sie zu verstehen, entsteht eine wunderbare Magie, deren heilende Kraft wir für uns nutzen können. Die moderne Hexe und Pflanzenflüsterin Juliet Diaz lädt uns ein auf eine Entdeckungsreise durch die geheimnisvolle Welt der magischen Gewächse. Diaz' umfangreiches Wissen geht weit über die medizinischen Eigenschaften von Kräutern, Blumen, Bäumen und Früchten hinaus und führt tief in die mystische Seele von Mutter Erde. Die Autorin zeigt in diesem zauberhaft illustrierten Handbuch, wie wir uns wieder mit uns selbst, mit anderen und mit der Natur verbinden können. Ob Sanddornsirup für mehr Glück, Weißdortinktur für eine achtsame Meditation oder Orangenspray für anhaltende Kreativität – Juliet Diaz hat für jeden Tag und jede Lebenssituation die passenden Tipps, Rezepte und Zaubersprüche parat.



Autor

Juliet Diaz

Juliet Diaz ist Afro-Kubanerin und entstammt einer langen Ahnenreihe von heilenden Hexen. Schon im Alter von drei Jahren zeigte sich, dass sie über magische Gaben wie Heilung, Energielesen und Kommunikation mit Verstorbenen verfügt. Diese Fähigkeiten hat sie im Lauf der Jahre verfeinert und systematisch erweitert. Diaz ist davon überzeugt, dass Magie in jedem Menschen angelegt ist und sie motiviert ihre Leser*innen und Klient*innen dazu,

Juliet Diaz

Plant Witchery – Entdecke die Magie der Pflanzen

Juliet Diaz

PLANT WITCHERY

ENTDECKE DIE MAGIE DER PFLANZEN

Das große Handbuch
der grünen Hexenkunst

Aus dem Amerikanischen übertragen von
Diane von Weltzien

Ansata

Die Originalausgabe erschien 2020 unter dem Titel
Plant Witchery bei Hay House UK Ltd.

Sollte diese Publikation Links auf Webseiten Dritter enthalten,
so übernehmen wir für deren Inhalte keine Haftung,
da wir uns diese nicht zu eigen machen, sondern lediglich
auf deren Stand zum Zeitpunkt der Erstveröffentlichung verweisen.



Penguin Random House Verlagsgruppe FSC® N001967

Erste Auflage 2021

Copyright © 2021 by Juliet Diaz

Copyright © der deutschsprachigen Ausgabe 2021

by Ansata Verlag, München, in der Penguin Random House Verlagsgruppe GmbH,
Neumarkter Straße 28, 81673 München

Alle Rechte sind vorbehalten. Printed in Germany.

Umschlaggestaltung: Guter Punkt, München,
unter Verwendung von Illustrationen von © digimann/iStock/Getty Images Plus
und © Anastasiaromb/iStock/Getty Images Plus

Redaktion: Kristine Benthous

Satz: Satzwerk Huber, Germering

Druck und Bindung: GGP Media GmbH, Pößneck
ISBN 978-3-7787-7575-2

www.Integral-Lotos-Ansata.de
www.facebook.com/Integral.Lotos.Ansata

| | |
|---|---|
| Amerikanische Weiß-Eiche – Quercus alba (Oak) 86 | Große Brennnessel – Urtica dioica (Stinging Nettle) 118 |
| Apfel – Malus domestica (Apple) 87 | Calathea – Calathea/Maranta (Calathea) 119 |
| Augentrost – Euphrasia (Eyebright) 90 | Copal – Protium copal (Copal) 120 |
| Australischer Teebaum – Melaleuca al- ternifolia (Tea Tree) 92 | Ctenanthe – Ctenanthe oppenheimiana (Never-Never Plant) 122 |
| Avocado – Persea americana (Avocado) 94 | Damiana – Turnera diffusa (Damiana) 123 |
| Echter Baldrian – Valeriana officinalis (Valerian) 97 | Dieffenbachie – Dieffenbachia (Dumb Cane) 126 |
| Banane – Musa (Banana) 98 | Dill – Anethum graveolens (Dill) 127 |
| Basilikum – Ocimum basilicum (Basil) 100 | Dolden-Winterlieb – Chimaphila umbellata (Pipsissewa) 130 |
| Beifuß – Artemisia vulgaris (Mugwort) 102 | Drachenbaum – Dracaena (Dracaena) 132 |
| Beinwell – Symphytum (Comfrey) 103 | Drachenblut – Sanguis Draconis (Dragon's Blood) 133 |
| Benediktenkraut – Cnicus benedictus (Blessed Thistle) 104 | Dreiblättriger Feuerkolben – Arisaema triphyllum (Jack-in-the-Pulpit) 135 |
| Bergamotte – Citrus bergamia (Bergamot) 105 | Efeu – Hedera (Ivy) 137 |
| Besenheide – Calluna vulgaris (Heather) 107 | Echter Eibisch – Althaea officinalis (Althaea) 138 |
| Birke – Betula (Birch) 108 | Einjähriges Silberblatt – Lunaria annua (Honesty) 140 |
| Blauer Eisenhut – Aconitum napellus (Wolfsbane) 110 | Elefantenfuß – Beaucarnea recurvata (Ponytail Palm) 142 |
| Blauer Lotus – Nymphaea caerulea (Blue Lotus) 111 | Engelwurz – Angelica (Angelica) 144 |
| Borretsch – Borago officinalis (Borage) 113 | Enzian – Gentiana (Gentian) 145 |
| Breitblättriger Rohrkolben – Typha latifolia (Cattail) 114 | Erlenblättriger Schneeball – Viburnum alnifolium/lantanoides (Devil's Shoestring) 147 |
| Breitblättriges Pfeilkraut – Sagittaria latifolia (Arrow-head) 116 | Eukalyptus – Eucalyptus (Eucalyptus) 148 |

- Fädige Palmlilie – *Yucca filamentosa*
(Yucca) 150
- Echter Farn – *Polypodiopsida*
(Fern) 152
- Fenchel – *Foeniculum vulgare*
(Fennel) 154
- Fingerhut – *Digitalis* (Foxglove) 155
- Fingerkraut – *Potentilla*
(Cinquefoil) 156
- Flieder – *Syringa* (Lilac) 159
- Florida-Wasserdost – *Koanophyllon*
villosum (Abre Camino) 160
- Gagelstrauch – *Myrica*
(Bayberry) 163
- Gänseblümchen – *Bellis perennis*
(Daisy) 164
- Garten-Ringelblume – *Calendula*
officinalis (Calendula) 165
- Geflecktes Lungenkraut – *Pulmonaria*
officinalis (Lungwort) 167
- Geigen-Feige – *Ficus lyrata*
(Fiddle-Leaf Fig) 168
- Geldbaum – *Crassula ovata* (Jade) 169
- Gerber-Sumach – *Rhus coriaria*
(Sicilian Sumac) 171
- Gewürznelkenbaum – *Syzygium*
aromaticum (Clove) 172
- Ginkgo – *Ginkgo biloba*
(Ginkgo) 174
- Gladiole – *Gladiolus* (Gladiolus) 175
- Glücksfeder – *Zamioculcas zamiifolia*
(ZZ Plant) 177
- Goldene Efeutute – *Epipremnum*
aureum (Pothos) 178
- Goldfruchtpalme – *Dypsis lutescens*
(Areca Palm) 179
- Goldrute – *Solidago* (Goldenrod) 181
- Grünlilie – *Chlorophytum comosum*
(Spider Plant) 182
- Haarästige Rispenhirse –
Panicum capillare (Witchgrass) 184
- Hasel – *Corylus* (Hazel) 185
- Heckenkirsche – *Lonicera*
(Honeysuckle) 186
- Helmkraut – *Scutellaria* (Skullcap) 189
- Herzblume – *Dicentra*
(Bleeding Heart) 190
- Echtes Herzgespann – *Leonurus*
cadiaca (Motherwort) 191
- Großes Hexenkraut –
Circaea lutetiana (Enchanter's
Nightshade) 192
- Hibiskus – *Hibiscus* (Hibiscus) 194
- Hickory – *Carya* (Hickory) 196
- Himbeere – *Rubus* (Raspberry) 199
- Gewöhnliches Hirtentäschel –
Capsella bursa-pastoris
(Shepherd's Purse) 200
- Honduras-Stechwinde – *Smilax ornata*
(Sarsaparilla) 201
- Echter Hopfen – *Humulus lupulus*
(Hops) 202
- Hortensie – *Hydrangea*
(Hydrangea) 204
- Hufflattich – *Tussilago farfara*
(Coltsfoot) 205
- Indianischer Hanf – *Apocynum*
cannabinum (Dogbane Hemp) 206

- Ingwer – *Zingiber officinale*
(Ginger) 208
- Iriswurzel – *Iris (Orris Root)* 209
- Jalape – *Ipomoea purga* (High John the
Conqueror) 210
- Japanische Blütenkirsche – *Prunus
serrulata* (Cherry Blossom) 211
- Japanischer Sagopalmfarn – *Cycas revo-
luta* (Sago Palm) 213
- Echter Jasmin – *Jasminum officinale*
(Jasmine) 214
- Java-Schamblume – *Aeschynanthus
radicans* (Lipstick Plant) 216
- Echtes Johanniskraut – *Hypericum
perforatum* (Saint John's Wort) 219
- Kaktee – *Cactaceae* (Cactus) 220
- Kaladie – *Caladium* (Angel Wings) 224
- Kalmus – *Acorus calamus*
(Calamus) 225
- Kanadische Blutwurz – *Sanguinaria
canadensis* (Bloodroot) 226
- Katzenkralle – *Uncaria tomentosa*
(Cat's Claw) 227
- Echte Katzenminze – *Nepeta cataria*
(Catnip) 229
- Kiefer – *Pinus* (Pine) 230
- Klee – *Trifolium* (Clover) 232
- Klette – *Arctium* (Burdock) 233
- Knoblauch – *Allium sativum*
(Garlic) 235
- Kolbenfaden – *Aglaonema*
(Chinese Evergreen) 236
- Königskerze – *Verbascum*
(Mullein) 237
- Kornblume – *Centauria cyanus*
(Cornflower) 239
- Köstliches Fensterblatt – *Monstera
deliciosa* (Monstera) 241
- Kroton – *Codiaeum variegatum*
(Croton) 243
- Echter Kümmel – *Carum carvi*
(Caraway) 244
- Kurkuma – *Curcuma longa*
(Turmeric) 246
- Landnelke – *Dianthus caryophyllus*
(Carnation) 248
- Lapacho – *Tabebuia/Handroanthus*
(Pau d'Arco) 250
- Echter Lavendel – *Lavendula*
(Lavender) 251
- Leberblümchen – *Hepatica*
(Liverwort) 252
- Liebstöckel – *Levisticum officinale*
(Lovage) 254
- Echter Lorbeer – *Laurus nobilis*
(Bay Laurel) 255
- Löwenmaul – *Antirrhinum*
(Snapdragon) 257
- Löwenzahn – *Taraxacum*
(Dandelion) 258
- Luzerne – *Medicago sativa*
(Alfalfa) 260
- Magnolie – *Magnolia* (Magnolia) 261
- Majoran – *Origanum majorana*
(Majoram) 263
- Maulbeerbaum – *Morus*
(Mulberry) 264
- Mehlige Alettris – *Alettris farinosa*
(Ague) 265

- Minze – *Mentha* (Mint) 268
- Echte Mondraute – *Botrychium lunaria* (Moonwort) 269
- Muskatnuss – *Myristica fragrans* (Nutmeg) 270
- Mutterkraut – *Tanacetum parthenium* (Feverfew) 272
- Myrte – *Myrtus communis* (Myrtle) 274
- Narzisse – *Narcissus* (Daffodil) 276
- Gewöhnliche Natternzunge – *Ophioglossum vulgatum* (Adder's Tongue) 277
- Nieswurz – *Helleborus* (Hellebore) 279
- Odermennig – *Agrimonia* (Agrimony) 280
- Orange – *Citrus sinensis* (Orange) 282
- Orchidee – *Orchidaceae* (Orchid) 284
- Oregano – *Origanum vulgare* (Oregano) 286
- Pappelfeige – *Ficus religiosa* (Sacred Fig) 287
- Passionsblume – *Passiflora* (Passionflower) 289
- Pelargonie – *Pelargonium* (Geranium) 291
- Perlenschnur – *Senecio rowleyanus* (String of Pearls) 292
- Peruanische Ambrosia – *Ambrosia peruviana* (Altamisa) 294
- Petersilie – *Petroselinum crispum* (Parsley) 296
- Pfeilwurz – *Maranta leuconeura* (Prayer Plant) 298
- Pfingstrose – *Paeonia* (Peony) 299
- Pfingst-Veilchen – *Viola sororia* (Violet) 301
- Piment – *Pimenta dioica* (Allspice) 302
- Polei-Minze – *Mentha pulegium* (Pennyroyal) 304
- Prunkwinde – *Ipomoea* (Morning Glory) 305
- Rainfarn – *Tanacetum vulgare* (Tansy) 308
- Römische Kamille – *Chamaemelum nobile* (Chamomile) 309
- Rose – *Rosa* (Rose) 311
- Rosmarin – *Salvia rosarminus* (Rosemary) 312
- Rot-Ulme – *Ulmus rubra* (Slippery Elm) 313
- Safran – *Crocus sativus* (Saffron Crocus) 315
- Echter Salbei – *Salvia officinalis* (Sage) 319
- Sanddorn – *Hippophae* (Sea Buckthorn) 320
- Sandelholzbaum – *Santalum* (Sandalwood) 323
- Sauerklee – *Oxalis* (Oxalis) 324
- Gemeine Schafgarbe – *Achillea millefolium* (Yarrow) 325
- Scheidenblatt – *Spathiphyllum* (Peace Lily) 327

- Schlafbeere – *Withania somnifera*
(Ashwagandha) 328
- Schlehndorn – *Prunus spinosa*
(Blackthorn) 330
- Schwarze Tollkirsche – *Atropa belladonna* (Belladonna) 331
- Schwarzer Holunder – *Sambucus nigra*
(Elder) 333
- Schwertlilie – *Iris* (Iris) 335
- Sonnenblume – *Helianthus annuus*
(Sunflower) 336
- Sonnenhut – *Echinacea*
(Echinacea) 338
- Stängellose Schlüsselblume – *Primula vulgaris* (Primrose) 339
- Stechäpfel – *Datura* (Datura) 341
- Stechender Mäusedorn – *Ruscus aculeatus* (Butcher's Broom) 342
- Stechpalme – *Ilex* (Holly) 345
- Echter Sternanis – *Illicium verum*
(Star Anise) 346
- Gewöhnliche Stockrose – *Alcea rosea*
(Hollyhock) 348
- Echtes Tausendgüldenkraut –
Centaureum erythraea (Centaury) 349
- Echter Thymian – *Thymus vulgaris*
(Thyme) 352
- Tillandsien – *Tillandsia*
(Air Plants) 353
- Trauben-Silberkerze – *Actaea racemosa*
(Black Cohosh) 354
- Ulme – *Ulmus* (Elm) 356
- Unechte Rose von Jericho –
Selaginella lepidophylla
(Rose of Jericho) 358
- Usambaraveilchen – *Saintpaulia ionantha* (African Violet) 360
- Venusfliegenfalle – *Dionaea muscipula*
(Venus Flytrap) 361
- Virginische Zaubernuss – *Hamamelis virginiana* (Witch Hazel) 362
- Virginischer Tabak – *Nicotiana tabacum* (Tobacco) 364
- Vogelbeere – *Sorbus aucuparia*
(Rowan) 366
- Gewöhnliche Vogelmiere – *Stellaria media* (Chickweed) 368
- Gemeiner Wacholder – *Juniperus communis* (Juniper Berry) 370
- Wachsblume – *Hoya* (Hoya) 372
- Gemeine Wegwarte – *Cichorium intybus* (Chicory) 373
- Weide – *Salix* (Willow) 375
- Weihnachtsstern – *Euphorbia pulcherrima* (Poinsettia) 376
- Weinraute – *Ruta graveolens*
(Rue) 378
- Weinrebe – *Vitis* (Grape) 379
- Weißdorn – *Crataegus*
(Hawthorn) 380
- Weißwurz – *Polygonatum*
(Solomon's Seal) 383
- Wermutkraut – *Artemisia absinthium*
(Wormwood) 385
- Wilde Möhre – *Daucus carota*
(Queen Anne's Lace) 386
- Yerba Buena – *Clinopodium douglasii*
(Yerba Buena) 389
- Ysop – *Hyssopus officinalis*
(Hyssop) 391

| | | | |
|---|-----|---|-----|
| Zeder – Cedrus (Cedar) | 392 | Zitronengras – Cymbopogon citratus (Lemongrass) | 396 |
| Zedrachbaum – Melia azedarach (Chinaberry) | 394 | Zitronenmelisse – Melissa officinalis (Lemon Balm) | 398 |
| Echter Zimt – Cinnamomum verum (Cinnamon) | 395 | | |

| | |
|--|-----|
| Die Fortsetzung deiner Reise | 401 |
| Liste der Pflanzen nach ihren wesentlichen Eigenschaften | 403 |
| Autorin | 411 |



LISTE DER RITUALE, ZAUBER UND TRÄNKE

Rituale

| | |
|--|-----|
| Buchweiheritual | 19 |
| Dialog mit dem Jahreszeitentagebuch | 62 |
| Pflanzenmeditation | 72 |
| Teebaum-Fußbad für den Neustart | 93 |
| Dill-Visualisierungsbad | 129 |
| Reflexion mit Einjährigem Silberblatt | 141 |
| Yuccawurzel-Reinigungsbad | 151 |
| Fingerkraut-Räucherwerk gegen Negativität | 158 |
| Hibiskus-Heilritual | 195 |
| Heimschutzritual mit Mehliger Aletris | 267 |
| Reinigendes Traumbad mit Peruanischer Ambrosia | 295 |
| Prunkwinden-Reinigungsfußbad | 307 |
| Safran-Blutmagie als Reinigungsritual | 316 |
| Rituelles Manifestierungsbad mit Trauben-Silberkerze | 356 |
| Geistbelebendes Bad mit Wilder Möhre | 388 |
| Klarheitsbad mit Yerba Buena | 390 |

Zauber

| | |
|-------------------------------|-----|
| Sonnenzauber | 52 |
| Apfel-Manifestierungszauber | 89 |
| Schutzzauber mit Blauem Lotus | 112 |
| Damiana-Schatzkästchen | 124 |

| | |
|--|-----|
| Feuerkolben-Schutzglas | 136 |
| Antwortenfindezauber mit Flieder | 160 |
| Wacholderbeeren-Dreck zur Abwehr von Bösem | 371 |
| Heckenkirschen-Banndampf | 188 |
| Bewegungszauber mit Java-Schamblume | 217 |
| Kakteen-Zauber gegen Selbstsabotage | 222 |
| Kurkuma-Lustzauber | 247 |
| Petersilien-Schokoladenkuchen für den Geisterkontakt | 297 |
| Wahrheitszauber mit Rot-Ulme | 314 |
| Eiswürfel-Bannzauber mit Stechendem Mäusedorn | 344 |
| Tausendgüldenkraut-Bannzauber | 351 |
| Vogelbeer-Marmelade für das Dritte Auge | 367 |

Elixiere

| | |
|---|-----|
| Augentrost-Elixier zum Öffnen des Dritten Auges | 91 |
| Avocado-Selbstliebetee | 96 |
| Bananen-Kreativitätstrank | 99 |
| Pipsissewa-Abwehrelixier | 131 |
| Bodenwischwasser mit Florida-Wasserdost | 162 |
| Hickory-Kraftsirup | 198 |
| Mutterkraut-Haarmaske | 273 |
| Orangen-Kreativitätsspray | 284 |
| Piment-Fußbad für Fülle | 303 |
| Sanddorn-Glücksspray | 322 |
| Tabak-Reinigungsspray | 365 |
| Weißdorn-Meditationstrank | 382 |



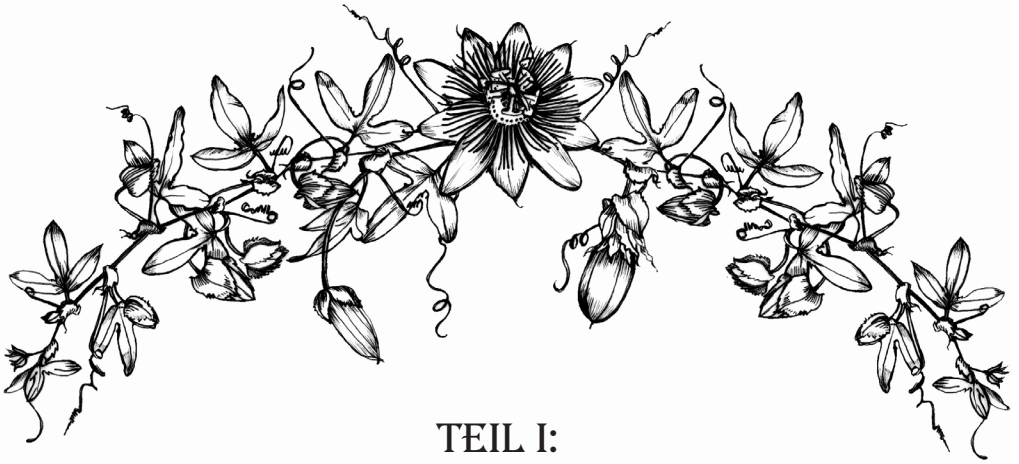
WILLKOMMEN IN DER MAGIE DER PFLANZEN

Liebe Leserin,
Lich bin eine Pflanzenhexe, eine Heilerin, Seherin und indigene Taíno aus Kuba. Und ich weiß, dass mein Wissen wahr ist: Wir sind verbunden: alle miteinander und mit der Erde, die uns trägt. Diese Magie ist für uns alle zugänglich, aber wir müssen selbst entscheiden, ob wir sie ergreifen wollen und so unsere Kraft freisetzen, um in dieser Welt etwas zu verändern.

Das ist nicht leicht! Es braucht Hingabe und Vertrauen – Vertrauen in dein Tun und in deine Macht. Auch wenn ich aus einer Familie praktizierender Hexen stamme, habe ich selbst auch in schwierigen, niederschmetternden Lebensphasen mit dieser Hingabe und diesem Vertrauen gehadert. Etwas, womit wir alle konfrontiert sind. Doch jedes Mal ließ mich die Magie ein Licht am Ende des Tunnels sehen. Pflanzen halfen mir, meine Ängste zu überwinden, beschützten und ermutigten mich, ließen mich Liebe spüren und sprachen zu mir mit der Stimme von Mutter Erde, einer Stimme, die wir alle in uns hören.

Dir steht der gleiche Weg offen. Du darfst die Augen schließen, in die innere Stille finden und hören, was unsere Mutter dir zuflüstert. Sie sagt: *Du bist mächtig. Du hast Magie. Du bist ein Wesen des Lichts und des Feuers, des Friedens und der Dunkelheit, und trotz all deiner Widersprüche bist du schön.*

So sind Hexen: frei von Angst vor Schwierigkeiten und ohne Scheu davor, ihr eigenes Licht strahlen zu lassen. Eine Pflanzenhexe geht noch



TEIL I:

WAS IST GRÜNE HEXENKUNST?

Wir wollen herausfinden, was es bedeutet, eine Pflanzenhexe zu sein, und ein tieferes Verständnis dafür erlangen, wie der Weg der Pflanzenhexe, auf den du dich ja bereits begeben hast, besritten werden kann. Zuerst musst du dir bewusst machen, wie alle Lebewesen unserer Welt, die alle im Kern miteinander verbunden sind, zueinander sprechen und miteinander interagieren.



DER AUSTAUSCH

In der Welt rings um uns findet ein unablässiger Austausch statt. Blumen versorgen Bienen mit Nektar und Pollen, und Bienen ermöglichen es Pflanzen, sich zu vermehren und auszubreiten. Dieser Austausch ist für beide lebenswichtig.

Das Gleiche gilt auch für Menschen, denn jede Verbindung ist ein Austausch.

In meiner Kultur sind wir davon überzeugt, dass alles einen Geist hat und dass alles ebenso lebendig ist wie wir Menschen. Unsere Entfaltung, Entwicklung und Heilung geschieht durch Austausch: Immer, wenn wir geben, empfangen wir auch. Jede Begegnung eröffnet die Gelegenheit zu einem einzigartigen Austausch. Dieser Austausch muss wirklich immer stattfinden, denn wir können nicht nehmen, ohne zurückzugeben. Nur nehmen zu wollen wäre unverschämte und nicht mit dem natürlichen Austausch des Lebens verbunden. Man spaziert ja auch nicht einfach in das Haus eines Mitmenschen, öffnet dessen Kühlschrank, isst, was man dort vorfindet, und geht, ohne sich zu bedanken oder zu verabschieden?

Ein Austausch kann auf vielerlei Arten stattfinden: indem man einfach »Danke« sagt, nachdem man die Mitteilung einer Pflanze empfangen hat, oder einen Baum umarmt, der Schatten vor der heißen Sonne gewährt, oder zu einem Fluss betet, in dessen Wellen man baden durfte, oder indem man sich um die Umwelt kümmert, indem man Abfall einsammelt, den jemand liegen gelassen hat. Indem du in den Austausch mit der Natur gehst, förderst du die Entstehung einer Beziehung, die mit jedem weiteren Austausch stärker und inniger wird und sich in eine wunderbare Bindung verwandelt.

Wenn ich in meinem Garten etwas anpflanze, dann halte ich ein kleines Ritual ab, mit dem ich mich bei Sonne, Regen und Samen für ihr Schaffen und Manifestieren eines opulenten Gartens bedanke. Außerdem bedanke ich mich beim Ernten bei den Pflanzen, dafür, dass sie mich und meine Familie ernähren. Ich nehme nichts von der Erde, auch nicht den kleinsten Zweig, ohne erst um Erlaubnis zu bitten und mich dann zu bedanken. So funktioniert der Austausch.

Als ein solcher heiliger Austausch mit Mutter Erde ist das Leben gemeint, so soll es gespürt und erlebt werden, so ist es natürlich, wie bei den Blumen und den Bienen. Den Weg der Pflanzenhexe zu gehen wird dir helfen, dein Leben in Einklang mit diesem Austausch bringen und dich neu mit deinem Wesenskern, deiner Wirklichkeit und mit deiner Spiritualität zu verbinden.



WAS IST MAGIE?

So lauten die Fragen seit Ewigkeiten: Ist Magie real? Was ist Magie?
Die einfachste Antwort lautet: Ja, und die Magie bist *du*.

Wir sind magische Wesen, und das sind wir schon, bevor wir Fleisch sind. Magie ist die Sprache, die unsere Wahrheit zum Ausdruck bringt. Sie ist unser Herz im Geist. Sie belebt uns, nährt unsere Emotionen, unsere Liebe, unsere Leidenschaft und unsere Begabungen.

Und deshalb ist Magie tatsächlich etwas sehr Persönliches und bedeutet für jeden Menschen etwas anderes. Für mich ist Magie bedingungslose Liebe. Eine Liebe, die aus meiner Seele strahlt, die in meiner Familie nachhallt, in meinen Ahnen, in der Erde unter meinen Füßen, im Wind in meinen Haaren und in den Grashalmen, die meine Finger berühren.

Frage dich, welche Bedeutung Magie für dich hat. Es gibt dabei keine falschen Antworten, denn Magie ist deine Wahrheit. Zweifle nie, ob du Magie bist. Magie ist nichts, das nur einigen wenigen gehört oder erst dann erscheint, wenn dir all das »hexerische Handwerkszeug« zur Verfügung steht. Magie ist für uns alle da, denn Magie lebt in uns allen.

Magie lebt in dir. *Du bist Magie.*

Du benötigst nichts außer dir selbst, um zu deiner Magie Zugang zu erhalten – alles, was du brauchst, findest du in dir, du musst nur deine Macht entfachen.

Wie dir das gelingen kann? Indem du deine Wahrheit verkörperst. Indem du deinen Geist, deinen Körper und dein Herz heilst. Wenn du dich mit allem Existierenden verbindest, öffnest du deine Welt für grenzenlose Möglichkeiten. Ich habe überall auf der Welt Tausende Frauen dazu inspi-

riert, die Hexe in ihrem Inneren zu wecken, und hätte nie behauptet, dass das eine besondere Begabung ist, über die nur ich verfüge oder zu der nur besondere Menschen Zugang haben.

Es ist Magie, die realen Kräfte zu erkennen, die in dir bereits vorhanden sind, und zu dem Menschen zu werden, der du wirklich bist.

In meinem ersten Buch *Witchery – Entdecke die Hexe in dir* beschreibe ich Schritt für Schritt, wie du die Magie in deinem Leben wecken kannst. Ich erkläre zum Beispiel, dass deine Magie ihr Potenzial erst dann vollständig entwickeln kann, wenn du weißt, wer du bist. Das bedeutet auch, dass du dazu jede wunderbare und jede nicht so wunderbare Schattierung deiner selbst annimmst und jeden Teil deiner selbst so wohlwollend wie möglich liebst. Du kannst dir die ausgeklügeltsten Zaubersprüche, Elixiere, Mantras und Lebensziele einfallen lassen, doch wenn sich die Energie in dir nicht in einem positiven Zustand befindet und du nicht mit deiner Wahrheit verbunden bist, dann kann nichts davon sich vollständig entfalten.



REALE MAGIE

Ich fühle die Verantwortung, ans Licht zu bringen, was Magie wirklich ist, wie sie wirklich funktioniert und woher sie tatsächlich kommt.

Als kleines Mädchen hatte ich nicht viel. Meine Eltern waren Immigranten aus Kuba, und für einige Jahre bestand unser ganzer Besitz aus Secondhand-Dingen, Fundstücken vom Trödellden und Kleiderspenden der Gemeinde. Wie konnte meine Mutter, eine echte Hexe, unter diesen Bedingungen praktizieren? Sie nutzte, was immer für sie zugänglich war. Sie schickte mich hinaus, um Blumen zu pflücken, Stöcke, Pinienzapfen, Pilze, Gräser, Pflanzen, Zweige, aber auch Steine aus dem Fluss, Harz von den Bäumen und Kräuter aus ihrem Garten zu sammeln. Ich schaffte alles heran, was sie brauchte. Meine Beutezüge ließen mich erkennen, dass die Natur überall ist und dass wir in ihr alles finden, was wir brauchen, um Magie zu wirken.

Pflanzenzauber ermöglichen dir den Zugang zu dieser Wahrheit, zu diesem wundervollen Wechselspiel von Natur und Magie. Es gibt unendlich viele Möglichkeiten, Pflanzenmagie zu praktizieren, und ich hoffe, du probierst sie alle aus. Die einfachste und direkteste Methode davon ist die Arbeit mit einzelnen Pflanzen.

Dieses Buch stellt dir zweihundert meiner liebsten Pflanzenfreunde und -freundinnen und Führer und Führerinnen vor und erklärt dir ihre medizinischen und magischen Eigenschaften. Du wirst lernen, wie du dich mit ihnen verbindest, wie du sie in deine magische Arbeit einbindest und zu einem festen Bestandteil deines Alltags machst. Während des Lernens wird sich deine Magie entwickeln, ausweiten und zu einem wichtigen

Faktor deines Lebens werden – vorausgesetzt, du nimmst dich selbst und deinen Anteil am großen Ganzen an.

Kehre zurück zu dir selbst, zu deinem eigentlichen und wahren Zuhause. Zu deiner natürlichen Religion, zur Mutter Erde.



WAS IST EINE PFLANZENHEXE?

Pflanzenzauberei ist mehr als nur ein Weg oder eine Vorgehensweise – sie ist ein heiliger Vertrag zwischen Mutter Erde, den Erdgeistern und deinem inneren Selbst. Sie ist das Versprechen, einen Weg zu wählen, der die Weisheit, Medizin und Magie würdigt, die in unserer Mutter Erde und in uns selbst wohnen. Die Erde bewahrt unsere Ahnengeister, die durch die Natur zu uns sprechen. Eine Pflanzenhexe kommuniziert mit der Magie über Berge, Flüsse, Meere, Himmel, Höhlen, Felsen, Steine, Tiere, Bäume, Sträucher, Erde, Knochen, Wurzeln und ihrem Selbst.

Die Pflanzenhexe ist eins mit der Erde und erkennt die Heiligkeit ihres Wesenskerns an. Sie ehrt die Jahreszeiten sowie die Botschaften, die Lektionen und die Weisheit, die sie ihr zukommen lässt. Sie erkennt die Schönheit im Kreislauf aus Leben, Tod und Wiedergeburt. Der Mond und die Sterne sind ihr göttlicher Kompass, der ihr beim Finden ihres Wegs mit reinem Herzen und mit Wahrheit in ihrer Seele hilft. Die Pflanzenhexe praktiziert mit natürlicher Magie. Indem sie die Natur nutzt, um sich zu erden, ins Gleichgewicht zu bringen und Richtungsänderungen in ihrem Leben vorzunehmen, heilt sie sich selbst und andere. Sie wertschätzt ihre Umwelt ebenso wie sich selbst.

Pflanzenzauberei ist keine Praxis, die man sich aneignet und dann besitzen kann! Dieses Buch greift weltweite indigene und kulturelle Praktiken auf, aber ich käme niemals auf die Idee, sie als mein Eigentum zu bezeichnen oder mir irgendein Anrecht auf sie anzumaßen. Ich bin eine indigene Hexe, das ist wahr, aber ich bediene mich nicht bei indigener amerikanischer Kultur und vermische ihre Praktiken mit meinen eigenen

zu einer »neuen Herangehensweise«, die ich dann als »meine eigene« verkaufe. Eine Pflanzenhexe würde sich niemals so verhalten, da sie die Identität anderer respektiert. Die Praxis, die ich dir hier vorstelle, gehört allen Kindern der Erde. Es gibt keine festen Regeln und keine richtige oder falsche Methode, um Pflanzenzauberei auszuüben. Sie ist so angelegt, dass du sie formst und so ausrichtest, damit sie zu dir als Individuum passt.

Ziel und Zweck dieses Buches ist es, Lesern die direkte Verbindung und Kommunikation mit unserer Erde – eine angeborene Gabe, die wir alle mitbekommen haben – und die Verkörperung der Pflanzenhexe mit all ihrer Magie zu ermöglichen.

Dieses Buch vermittelt viel, viel mehr als die medizinischen und magischen Eigenschaften von Pflanzen. Es hält Informationen bereit, die du nur von mir bekommen kannst: unter anderem über meine Erfahrungen mit Pflanzen und ihre Lehren für mich, über ihre Weisheit und die Rolle, die sie als deine Gefährten bei deiner Kunst und in deinem Alltag spielen können. Pflanzen, Kräuter und Wurzeln sind nicht nur ihre Eigenschaften, sie verkörpern atmende und mitteilende magische Kreaturen. Ich möchte dir beibringen, wie du mit Pflanzen kommunizieren, von ihnen lernen und mit ihnen arbeiten kannst. Woher zum Beispiel weißt du, ob eine Pflanze glücklich ist oder nicht? Wie kannst du hören, was sie dir zu sagen hat? In diesem Buch lernst du, wie du die Sprache der Pflanzen durch Energie und magische Verbindung verstehst.

Grüne Hexerei hilft dir, die Wahrheit im verborgenen Herzschlag unserer Mutter zu entdecken – ein Trommeln, das du nur hörst, wenn du tief in deinen Wesenskern eindringst und deine wahre Weisheit erweckst. Du wirst lernen, die Natur so umfassend anzunehmen wie niemals zuvor, eins mit allen Kreaturen zu werden und deine Magie in ihrem ganzen Potenzial auszuschöpfen. Pflanzenhexerei ist etwas für diejenigen, die es ernst damit meinen, ihr Praktizieren auf ein höheres spirituelles Niveau anheben und sich wirklich mit den weisen Energien der Natur verbinden wollen.

